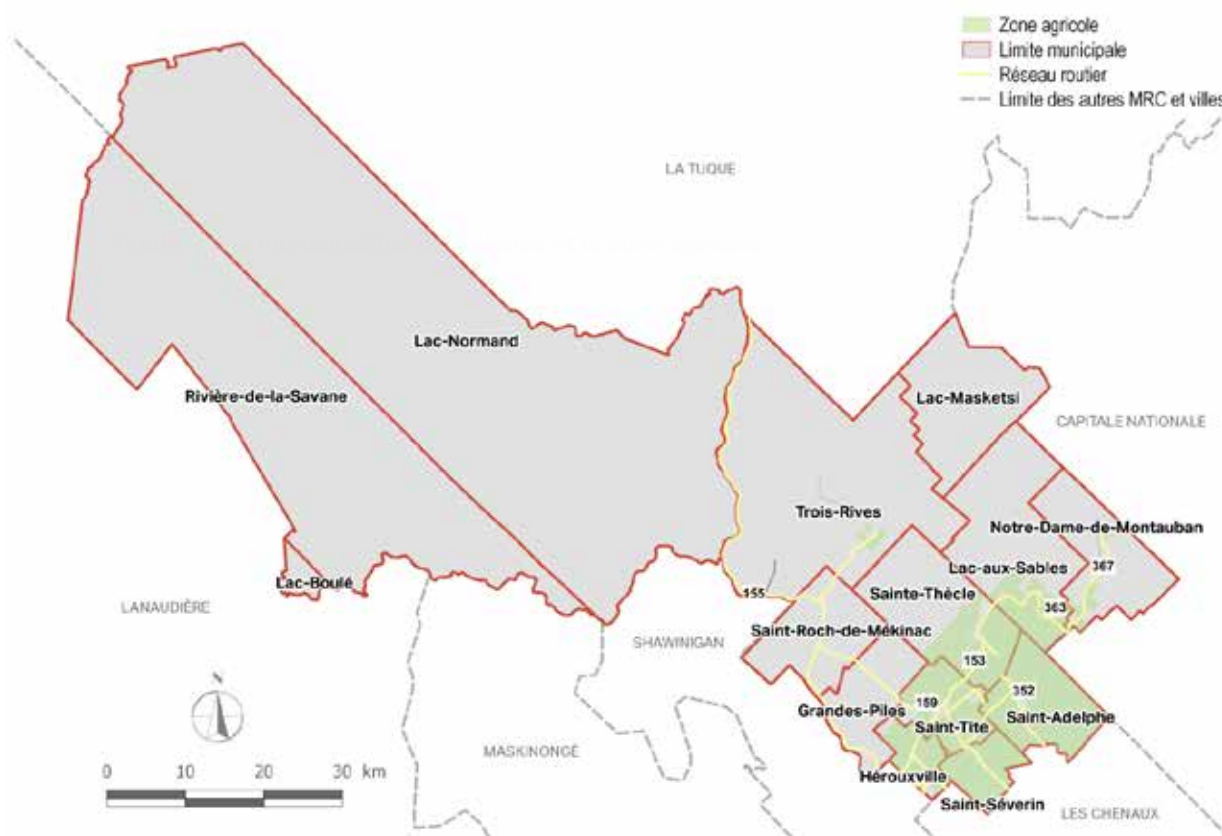


Territoire

La MRC de Mékinac se situe de part et d'autre de la rivière Saint-Maurice, au centre de la région administrative de la Mauricie. Elle est limitrophe à la MRC des Chenaux qui se trouve au sud, aux MRC de Maskinongé, de Matawinie et à la ville de Shawinigan qui se trouvent à l'ouest, à l'agglomération de La Tuque au nord et à la MRC de Portneuf à l'est. D'une superficie totale de plus de 5 150 km², elle se compose de 10 municipalités et de 4 territoires non organisés (TNO) où résident près de 13 000 personnes¹. Le territoire est traversé dans un axe nord-sud par la route 155 qui permet des liens avec Shawinigan, Trois-Rivières et La Tuque. Les routes 159, 153, 363 et 367 permettent également la desserte des municipalités situées au sud.

L'apparition des premières paroisses sur le territoire coïncide avec le début de l'exploitation forestière et le manque de terres disponibles le long du Saint-Laurent dans la première partie du 19^{ème} siècle. Le développement a d'abord pris forme à Saint-Tite, puis a suivi son cours le long des axes des rivières Batiscan et Saint-Maurice.

La région de Mékinac est aujourd'hui toujours dépendante des ressources forestières et agricoles de son territoire. Ce dernier, largement composé de terres publiques, est couvert de forêts à plus de 90 %. La région est reconnue pour ses nombreux plans d'eau, ses activités de villégiature et de récréation, de même que ses territoires de chasse et de pêche. Sa zone agricole, s'étendant sur 47 405 hectares et se répartissant dans 8 municipalités de la MRC, occupe 9 % de sa superficie totale. La figure 2 présente l'ensemble des municipalités et des TNO de la MRC de Mékinac et localise sa zone agricole sur la pointe sud-ouest du territoire.



¹ MAMOT, Répertoire des municipalités, Mise à jour en 2015

Population

Les données de l'Institut de la statistique du Québec (ISQ) indiquent qu'entre 2001 et 2015, la population de la MRC est passée de 13 044 habitants à 12 578, soit une réduction de 3,5 %. Saint-Tite et Sainte-Thècle sont les municipalités les plus peuplées, celles-ci comptant respectivement 30 % et 20 % de la population totale de la région. Le tableau suivant présente la répartition municipale de la population de la MRC pour 2015 et les résultats issus de l'exercice de projection démographique jusqu'en 2031. Il faut noter que les résultats des projections ne sont pas disponibles pour les municipalités de moins de 500 habitants.

Tableau A Répartition municipale de la population et projections démographiques d'ici 2031

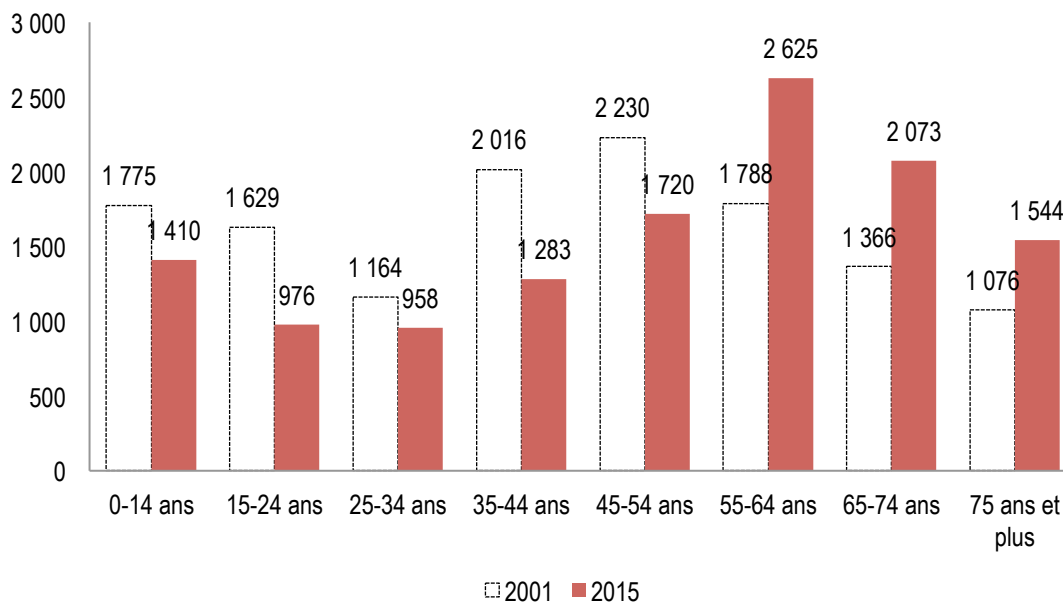
Municipalités	Population 2015	Population 2031	Variation 2015-2031 (%)
	Nombre	Nombre	%
Notre-Dame-de-Montauban	780	675	-13,5
Lac-aux-Sables	1 300	1 295	-0,4
Saint-Adelphe	909	875	-3,7
Saint-Séverin	830	790	-4,8
Saint-Tite	3 750	3 720	-0,8
Hérouxville	1 301	1 445	11,1
Grandes-Piles	392	-	-
Sainte-Thècle	2 472	2 380	-4
Trois-Rives	454	-	-
Saint-Roch-de-Mékinac	385	-	-
TNO	5	-	-
MRC Mékinac	12 578	12 495	-1
Total Mauricie	267 506	276 853	3

Source : Institut de la statistique du Québec (ISQ), 2015

Les résultats du tableau précédent mettent en évidence que la majorité des municipalités subiront des pertes de population, le phénomène étant plus particulièrement important à Notre-Dame-de-Montauban, Saint-Séverin et Saint-Adelphe. Seule Hérouxville connaîtra une augmentation de sa population, soit une hausse de près de 150 habitants (11,1 %). La situation de Mékinac diffère des résultats attribués à l'ensemble de la Mauricie où la population devrait croître de 3 % d'ici 2031.

L'analyse de la répartition de la population par groupe d'âge permet également d'illustrer le phénomène du vieillissement de la population. En effet, le tableau B permet de constater que 50% de la population avait plus de 55 ans en 2015 comparativement à 32 % en 2001.

Tableau B Répartition de la population par groupe d'âge de 2001 à 2015 (%)



Source: Institut de la statistique du Québec (ISQ), 2001 à 2015

Depuis 2001, la population de moins de 55 ans a décliné, plus particulièrement dans le groupe des 15-24 ans (-40 %) et des 35-44 ans (-36 %). En effet, le groupe des 15-24 ans est passé de 1 629 personnes en 2001 à 976 personnes en 2015 et le nombre des 35 à 44 ans est passé de 2 016 en 2001 à 1 283 en 2015. La population 55 ans et plus connaît pour sa part une croissance qui varie entre 44 % et 52 % selon le groupe d'âge. Au total, les 55 ans et plus sont passés de 4 230 en 2001 à 6 242 en 2015, soit une hausse de 47 %. Ce groupe d'âge représente aujourd'hui près de la moitié de la population totale de Mékinac (49 %).

Les enjeux relatifs au nombre de population et à leur âge ont un impact sur le développement des activités agricoles, notamment sur la relève, mais également sur la mise en marché des produits puisque le bassin de population pour l'écoulement des stocks est de moins en moins important. Ces éléments seront précisés dans les sections subséquentes du PDZA.

Évolution économique

Répartition des emplois selon les secteurs d'activité

Dans la MRC de Mékinac, 5 075 emplois se répartissent dans les trois grands secteurs. Le secteur tertiaire, globalement, offre de l'emploi au plus grand nombre de personnes (2 915, soit 57,4% du total), suivi du secteur secondaire, qui emploie 1 595 personnes (31,4%), et du secteur primaire, qui offre de l'emploi à 565 personnes (11,1%). Dans le secteur tertiaire, le secteur de la consommation emploie 1 400 personnes (27,6%) dans la MRC de Mékinac, et 67,9% d'entre elles travaillent dans les sous-secteurs de l'industrie du commerce de détail et des autres services, exception faite des administrations publiques. Le secteur tertiaire des services gouvernementaux offre de l'emploi à 880 personnes (17,3%), dont 59,1% œuvrent principalement dans le sous-secteur des soins de santé et assistance sociale. Le secteur tertiaire de la production, quant à lui, dispose de 635 personnes (12,5%) dans la MRC de Mékinac, et 52% des emplois du secteur se retrouvent dans le sous-secteur du transport et entreposage.

Dans le secteur secondaire, le secteur de la fabrication emploie 1 305 personnes (25,7%), et le secteur secondaire de la construction offre de l'emploi à 290 personnes (5,7%). Enfin, le secteur primaire offre de l'emploi à 565 personnes (11,1%), et 97,4% des emplois de ce secteur se retrouvent dans le sous-secteur de l'agriculture, foresterie, chasse et pêche.

Secteurs	Employés	
	(N)	(%)
<i>Primaire</i>	565	11,1%
<i>Secondaire</i>	1 595	31,4%
• Construction	290	5,7%
• Fabrication	1 305	25,7%
<i>Tertiaire</i>	2 915	57,4%
• Production	635	12,5%
• Consommation	1 400	27,6%
• Services gouvernementaux	880	17,3%

Seulement les trois quarts des emplois du territoire sont comblés par des travailleurs résidents de Mékinac. Il y a donc un mouvement de travailleurs, c'est-à-dire que 805 personnes proviennent de l'extérieur pour occuper un emploi dans la MRC, alors que 1 465 travailleurs résidents sortent de la MRC pour occuper un emploi à l'extérieur. On constate aussi que près de la moitié de ces travailleurs se dirigent vers Shawinigan. Le revenu moyen de la population de Mékinac est de 30 939 \$, soit un revenu inférieur de 12% au revenu moyen des Mauriciens.